

Arbela yunnana Hsiao 的第Ⅰ产卵瓣具 26 个齿突。

Harris (1938) 认为 *Arbela* Stal 属于姬蟋族 Nabini Puton 的成员, 1981 萧采瑜建立了棒姬蟋族 Arbelini Hsiao。该类群昆虫广泛分布于非洲, 欧洲, 亚洲及大洋洲。

笔者认为棒姬蟋属 *Arbela* Stal 的已知种应分为不同的亚属, 但目下由于标本少, 难以深入研究, 关于该种的分类地位有待今后探讨。

我国已记录棒姬蟋属 *Arbela* Stal 的 6 种, 现详述如下:

种 检 索 表

1. 前胸背板领界线不明显, 后叶平滑, 刻点隐约不清; 雄虫第Ⅷ腹节两侧各具一个较小的齿突; 雄虫后足胫节亚基部膨大部分显著, 约占胫节长的 1/4。体长 6.5—7.0mm, 体宽 1.0—1.1mm 滑棒姬蟋 *Arbela polita*
- 前胸背板领界线明显, 后叶不平滑, 刻点显著 (图 137) 2
2. 两个单眼互相靠近, 位于一个突起上; 前翅膜片翅脉通常不明显; 雄虫第Ⅷ腹节两侧的突起较小, 或退化; 后足胫节亚基部膨大 (图 142, 图 150) 4
- 两个单眼较互相靠近, 但不位于一个突起上; 前翅膜片翅脉明显 3
3. 体桔黄色, 具浅褐色斑纹; 前胸背板侧缘近直, 前后叶分界明显; 触角第 1 节短于头的长度 (1.0 : 1.5mm); 雄虫后足胫节亚基部无膨大部分, 抱器端半部分为两叶, 其顶端尖削 (图 132—图 133)。体长 26.5—7.5mm, 腹部宽 1.0—1.2mm 简足棒姬蟋 *Arbela simplicipes*
- 体草黄色, 红色及淡黄色斑纹; 胸背板侧缘中部弯, 前后叶分界明显; 触角第 1 节显著长于头的长度 (1.7 : 0.8mm)。体长 7.8 (♀) 丽棒姬蟋 *Arbela pulchella*
4. 眼的上缘高于头顶; 前胸背板前叶显著向上圆隆 (图 137); 雄虫后足胫节亚基部的膨大部分细长 (图 142); 第Ⅷ腹节两侧无齿突, 或仅有很小的痕迹; 抱器及阳茎构造如图 140、图 141, 生殖节 (♂) 亚端部的刚毛列具 8 根刚毛 (图 139)。体长 5.7—6.4mm, 腹部宽 1.0—1.15mm 细棒姬蟋 *Arbela tabida*
- 眼的上缘几乎与头顶在同一水平 (图 143); 第Ⅷ腹节两侧各具一齿突 (图 145, 图 152); 雄虫后足胫节亚基部的膨大部分短粗 (图 149) 5
5. 体色淡, 暗黄色; 头长 : 头高 = 0.75—0.8 : 0.5—0.55mm; 头的腹面中部明显凸出 (图 143); 雄虫抱器及阳茎构造如图 147, 图 146。体长 5.5—6.4mm, 腹部宽 0.8—1.0mm 光棒姬蟋 *Arbela nitidula*
- 体色暗, 浅褐色, 具褐色斑; 头长 : 头高 = 0.8—0.9 : 0.4—0.5mm; 头腹中部不明显凸出 (图 151); 后足股节顶端具红色环斑; 雄虫抱器及阳茎构造如图 154, 图 153; 雌虫的生殖腔如图 156。体长 5.5—6.4mm; 0.9—1.0mm 云棒姬蟋 *Arbela yunnana*

简足棒姬蟋 *Arbela simplicipes* (Poppius, 1915) (图 131—图 136)

Arbelopsis simplicipes Poppius, 1915, Arch. Naturgesch., Jg 80, Abt. A. H. 8, S. p. 6.

Arbela simplicipes (Poppius), Harris, 1938, Ann. Mag. Hist. 11 (1): 580.

Arbelopsis simplicipes Poppius, Miyamoto et Hidaka, 1963, Reports Commit. foreign ci. Res. Kyushu Univ., No. 1: 80, fig. 5. 2.

Arbela simplicipes (Poppius), Hsiao et Ren, 1981, A Handbook for the Determination of the Chinese Hemiptera-Heteroptera Vol. 2: 544, textfigs, 1691, 1692.

体枯黄色，被稀疏淡色毛。前胸背板前叶中域具两条弯曲的暗色纵纹，后叶中央一条显著的纵纹，色暗。前翅具褐色斑纹。

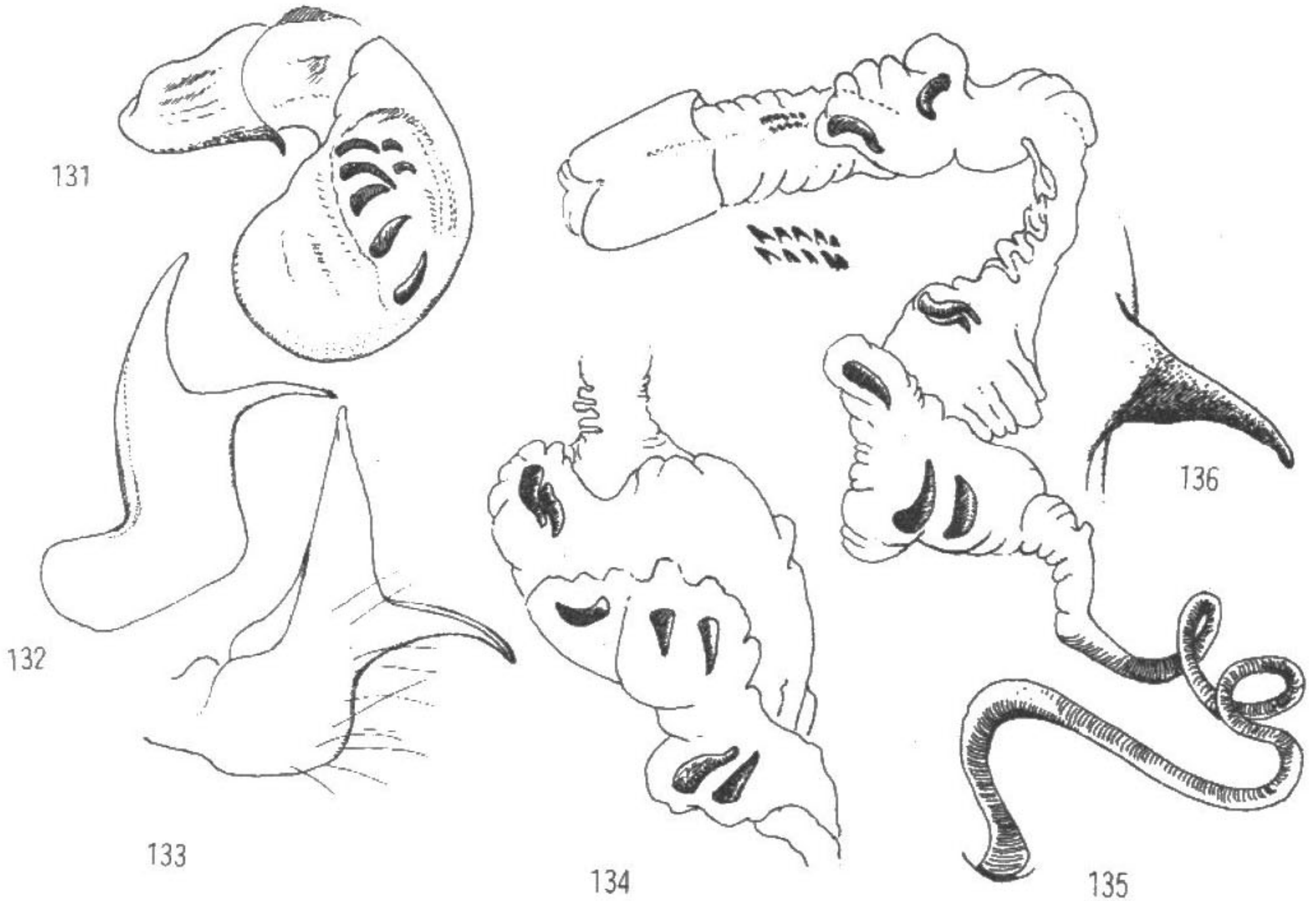


图 131—图 136 筒足棒姬蝽 *Arbela simplicipes* (Poppius)

图 131 阳茎 (侧面观)

图 132—图 133 抱器 (不同侧面观)

图 134 阳茎 (示膨胀状态及骨化刺)

图 135 阳茎中域 (示骨化刺)

图 136 雄虫生殖节侧边 (示刺突)

雄虫体长 8.0mm，腹部宽 1.3mm。头长 1.0mm，头宽 0.65mm，头顶宽 0.25mm。两个单眼虽不在一个突起上，但相互接近；触角第 1 节长于头，各节长度为 I : II : III : IV = 1.6 : 1.9 : 3.0 : 1.8mm。喙第 2 节与头等长 (1.0 : 1.0mm)，各节长度为 I : II : III : IV = 0.25 : 1.0 : 0.72 : 0.47mm。前胸背板长 1.16mm，前叶与后叶界线不明显，前叶近平，后叶略向上隆起，刻点细密、显著，后缘中部稍弯，前角间宽 0.5mm，侧角间宽 1.1mm。前翅长 5.0mm，前缘略向内弯，革片顶角处褐色，膜片的翅脉显著，膜片

长、超过腹部末端 1.5mm。后足胫节正常，基部无膨大部分，后足胫节较长于股节（4.5 : 4.0mm），后足股节几达腹部末端。腹部第Ⅷ节腹面两侧各具一大齿突，此齿突的前半部黑色，顶端尖锐（图 136），雄虫生殖节末端较宽于基部，亚端部的刚毛列由单行的刚毛组成。生殖节腹面末端无浓密、平伏毛。抱器基半部粗，端半部分为狭长的两叶，内叶小于外叶（图 132，图 133）；阳茎骨化刺数目少，具 7 个排列不均匀的骨化刺（图 134，图 135）。

本种的单眼互相接近，但不在同一个突起上，腹部第Ⅷ腹节腹面两侧齿突显著大，生殖节腹面无平伏的浓密毛域，抱器基半部粗短，阳茎的骨化刺数目少，仅有 7 个骨化刺，雄虫后足胫节基部不膨大。鉴于上述特征与我国已知种均不相同。

体长 6.8—7.3mm，腹部宽 1.0—1.3mm。

观察标本：广东（龙门南昆山，1983. VI. 7，翁启勇），福建（武夷山挂墩，1962. VII. 12.，黄邦侃；武夷山崇安三港，1982. VIII. 7—8，任树芝、陈晨；武夷山挂墩，1982. VIII. 2，任树芝），台湾（阿里山，2130m，1947. VIII. 21，台中，1963. XII. 8）。

分布：广东、福建、台湾；日本。

细棒姬蟥 *Arbela tabida* (Uhler, 1896) (图 137—图 142)

Metatropiphorus tabida Uhler, 1896, Proc. US. nat. Mus., 11, N. 1108: 268 (Japan).

Arbela tabida (Uhler), Miyamoto, 1964, Kontyu, 32 (2): 276.

Arbela szechuana Hsiao, 1964, Acta Ent. Sinica, 13 (1): 80—81, figs. 6 (a, b).

Arbela szechuana Hsiao, Kerzhner, 1969, Acta ent. Mus. Nat. Pragae 38: 299. (nov. syn.)

Arbela szechuana Hsiao, Hsiao et Ren, 1981, A Handbook for the Determination of the Chinese Hemiptera-Heteroptera Vol. 2: 547, textfigs, 1681, 1684; pl. 83, fig. 808.

体背面污褐色，腹面黑色，前胸背板的后叶两侧及中央纵纹、小盾片中央及顶端、前翅革片前缘的基部及顶角、喙及足均为草黄色。

雄虫体长 5.8mm。头光亮，头长 0.6mm，头宽 0.7mm，头顶宽 0.3mm；单眼附近及头顶前端的两个斑点颜色较浅，略带红色。触角细长，褐色，第 1 节基部及内侧浅色，各节长度为 I : II : III : IV = 1.3 : 1.5 : 2.4 : 1.2mm；喙第 2 节最长，几达前胸背板前缘（图 137），各节长度为 I : II : III : IV = 0.25 : 0.75 : 0.7 : 0.38mm。前胸背板长 1.0mm，前叶光亮，长 0.45mm，后叶较暗，长 0.55mm，刻点明显，前角间宽 0.5mm，侧角间宽 1.0mm。小盾片三角状，中央凸起，端部两侧凹陷，顶角尖削。前翅长 4.0mm，超过腹部末端 0.5mm，前缘略向内弓；膜片大，翅脉不明显。足细长，具细长刚毛，胫节端部色渐加深，前足股节基部较粗；后足胫节长 3.5mm，基部膨大，膨大部分长为 1.3mm，粗 0.25mm（图 142）。腹部腹面中央色浅，腹部第Ⅷ节两侧的齿甚小，非黑色。抱器外侧略呈弧形，内叶较大，位于近中央（图 140，图 141）。生殖节末端背面两侧各